

Утверждаю директор МБОУ СШ №64
О.Ф. Костюкевич



МОДЕЛЬ ИНКЛЮЗИВНОГО ОБРАЗОВАНИЯ МБОУ «СРЕДНЯЯ ШКОЛА № 64»

Общие положения

Модель была разработана применительно к МБОУ СШ № 64.

(юридический и фактический адрес 66069, Красноярский край, город Красноярск, улица Московская, 2, телефон, e-mail 8(391)2643245, kras.school64@mail.ru) и направлена на создание условий для обучения детей с ограниченными возможностями здоровья в одном классе с нормально развивающимися детьми.

Из разработанных и предложенных к апробации Институтом коррекционной педагогики РАО трех параллельных моделей обучения лиц с ограниченными возможностями здоровья мы взяли за основу модель полной образовательной интеграции.

Опираясь на принципы гуманизации, научности, системности, природосообразности, вариативности, индивидуализации и социализации мы основываемся на четырех компонентах: структурно-функциональный содержательно-технологический, компонент управления, рефлексивно-оценочный.



Цель - создание целостной, эффективно действующей системы, обеспечивающей оптимальные условия для воспитания и развития детей, в том числе с ограниченными возможностями здоровья и детей-инвалидов, направленной на их полноценное развитие и самореализацию.

Система работы в инклюзивных классах направлена на решение следующих **задач**:

1. разработать нормативно-правовую, программно-методическую базу организации инклюзивного образования;
2. создать материально-технические условия для функционирования и развития инклюзивного образования в образовательном учреждении;
3. повысить квалификацию педагогических кадров для работы с детьми с ОВЗ, детьми-инвалидами в условиях инклюзивного обучения;
4. создать образовательную среду, обеспечивающую доступность качественного образования и успешную социализацию для лиц с ограниченными возможностями здоровья;
5. совершенствовать технологии психолого-педагогического сопровождения обучающихся;
6. сформировать систему мониторинга учебных достижений и личностного роста детей с ОВЗ и детей-инвалидов;
7. обеспечить организацию взаимодействия учреждения с семьей воспитывающей ребенка с ограниченными возможностями здоровья.

Школьная модель инклюзивного образования (далее Модель) представляет собой совокупность принципов, норм, функциональных структур, последовательных этапов деятельности, организационных условий и механизмов, обеспечивающих создание инклюзивной образовательной среды, реализацию целей и задач инклюзивного образования в условиях общеобразовательной школы.

Нормативными основаниями для разработки модели инклюзивного образования ОО являются:

- ФЗ-273 от 21.12.2012 "Об образовании в Российской Федерации" (ст. 12, ст. 34, ст. 42, ст. 58, ст. 55, ст. 79);
- Постановление Главного государственного санитарного врача РФ от 10 июля 2015 года №26 «Об утверждении СанПиН 2.4.2.3286-15 «Санитарноэпидемиологические требования к условиям и организации обучения и воспитания в организациях, осуществляющих образовательную деятельность по адаптированным основным общеобразовательным программам для обучающихся с ограниченными возможностями здоровья»,
- Приказ Минобрнауки России от 30.08.2013 № 1015 "Об утверждении Порядка организации и осуществления образовательной деятельности по основным общеобразовательным программам - образовательным программам начального общего, основного общего и среднего общего образования;

□ Приказ Минобрнауки России от 19.12.2014 № 1598 "Об утверждении федерального государственного образовательного стандарта начального общего образования обучающихся с ограниченными возможностями здоровья";

□ Приказ Минобрнауки России от 19.12.2014 № 1599 "Об утверждении федерального государственного образовательного стандарта обучающихся с умственной отсталостью, интеллектуальными нарушениями)";

□ Письмо Министерства образования и науки РФ от 20.02.2017 N 07818 "О направлении Методических рекомендаций по вопросам организации образования в рамках внедрения ФГОС ОВЗ";

□ Приказ Минздрава от 20.06.2016 № 436н «Об утверждении Перечня заболеваний, наличие которых является основанием для организации обучения на дому»;

□ Закон «Об образовании в Красноярском крае» от 26.06.2014 года N 6-2519;

□ Концепция развития инклюзивного образования в Красноярском крае на 2017-2025 годы;

□ Приказ министерства образования Красноярского края от 26.08.2015 № 48-11-04 «Об утверждении Порядка регламентации и оформления отношений государственной и муниципальной образовательной организации и родителей (законных представителей) обучающихся, нуждающихся в длительном лечении, а также детей-инвалидов в части обучения по основным общеобразовательным программам на дому и в медицинских организациях (с изм. от 14.12.2015 № 66-11-04);

□ Устав МБОУ «Средняя школа № 64»; иные локальные нормативные акты.

В Концепции развития инклюзивного образования в Красноярском крае на 2017-2025 годы в качестве наиболее эффективных дидактических подходов обоснованы: лично ориентированный, системно-деятельностный, компетентностный; наиболее адекватными формами и методами обучения признаются – интерактивные (учебные проекты, учебные дискуссии, обучающие игры, тренинги, обучение в группах, взаимообучение и другие); наиболее адекватной моделью образовательной среды – творчески развивающая.

МБОУ «Средняя школа № 64» г. Красноярска (далее Школа) ведёт образовательную деятельность на территории города Красноярска с 1959 года. Школа расположена в здании по адресу: г. Красноярск, ул. Московская, 2.

Микроучасток школы включает пять улиц.

Приблизительно 15-20% - обучающиеся из семей со среднедушевым доходом ниже величины прожиточного минимума, установленной в районах Красноярского края на душу населения, а также многодетных семей обучающиеся, воспитываемыми одинокими родителями и семей, состоящих в социально-опасном положении.

Ежегодно примерно 4% от общей численности обучающихся составляют обучающиеся с ОВЗ. В школе учатся дети с задержкой психического развития; дети с тяжелыми нарушениями речи; дети с нарушениями опорно-двигательного аппарата; дети инвалиды.

Инклюзивное образование в Школе осуществляется: в общеобразовательных классах.

Структурно-функциональный компонент



Успешность в решении обозначенных задач в значительной степени определяется кадровым ресурсом, готовностью педагогов к работе в условиях инклюзии, к овладению необходимыми профессиональными компетенциями, их развитию и совершенствованию. Координация деятельности педагогов, специалистов, командный подход в решении актуальных проблем, возникающих в образовательной практике являются необходимым условием достижения целей и задач инклюзивной практики.

Обеспечение координации деятельности достигается посредством:

- четкого распределения функционала педагогических работников;

□ регламентации деятельности специалистов при поступлении в образовательную организацию ребенка с ОВЗ, переводе обучающегося с основной на адаптированную образовательную программу, реализации индивидуального образовательного маршрута и выполнении рекомендаций территориальной ПМПК;

□ организации постоянно-действующего семинара по актуальным проблемам инклюзивного образования;

□ организации межпредметной проектной деятельности и т.д. Заинтересованность и активное участие родителей являются необходимым условием формирования инклюзивной образовательной культуры учреждения. Формирование заинтересованности родителей достигается за счет повышения информированности и осведомленности об образовательных услугах, специфике инклюзивного образования и имеющихся условиях его реализации; оказания родителям психолого-педагогической консультационной помощи по вопросам обучения и воспитания детей, вовлечение родителей в организацию образовательной и социальной практики, культурно-досуговой деятельности, в том числе организацию и проведение совместных волонтерских акций, спортивных праздников, конкурсов, творческих мастерских, фестивалей и т.п. В качестве актуальных задач по-прежнему остаются задачи обеспечения максимальной включенности родителей (законных представителей) в:

- работу коллегиальных органов управления: «Управляющего совета», родительских комитетов, как эффективных организационно-управленческих механизмов для решения насущных образовательных проблем;
- деятельность по реализации индивидуальных образовательных маршрутов, а также предоставление возможности для дополнения и изменения образовательной траектории школьников с учетом особенностей здоровья и перспектив дальнейшего обучения и трудоустройства.

Перспективным направлением работы по вовлечению родителей в организацию культурно-образовательной деятельности является создание родительских комитетов, позволяющих поддерживать позитивные инициативы, объединять необходимые и привлекать дополнительные ресурсы.

Взаимодействие с организациями и учреждениями других ведомств

В целях создания комплекса психолого-педагогических и медикосоциальных условий, способствующих оптимальной активизации потенциальных возможностей ребенка с ОВЗ для успешной социализации в обществе школой осуществляется взаимодействие с организациями и учреждениями других ведомств на договорной основе.

Содержательно-технологический компонент

Содержание образовательного процесса в инклюзивных классах определяется программами для общеобразовательных классов, утвержденными Министерством образования и науки РФ, типовым базисным учебным планом, годовым календарным графиком и расписанием занятий, разрабатываемыми и утверждаемыми образовательным

учреждением самостоятельно, а также индивидуальным учебным планом для ребенка с особыми образовательными потребностями.



Содержательно-технологический компонент инклюзивной образовательной среды предполагает разработку и реализацию содержания общего и дополнительного образования, внедрение современных образовательных технологий и их адаптацию с учетом образовательных потребностей обучающихся, организацию мероприятий по оказанию психолого-педагогической и медикосоциальной помощи детям с ОВЗ и их родителям, организацию воспитательной и профориентационной работы и т.д.

С целью обеспечения доступности содержания познавательных задач, реализуемых в процессе образования, стимулирования познавательной деятельности обучающихся, в образовательный процесс внедряются и адаптируются современные технологии, в том числе: проектная деятельность, информационно-коммуникационные технологии, технология «лепбук» и т.д. Применяются интерактивные формы организации деятельности, специальные дидактические средства, в частности инструкционные карты, содержащие пошаговые алгоритмы деятельности.

На этапе начальной школы курс профориентации носит прикладной характер. Его темы включены практически во все предметы, изучаемые в начальной школе. Большое внимание уделяется организации взаимодействия с родителями по вопросам согласования личных профессиональных предпочтений детей, с рекомендуемым перечнем профессий. Учитывая

особенности различного образовательного уровня и социального статуса родителей, ежегодно проводится анкетирование родителей (законных представителей) обучающихся, направленное на изучение запросов относительно профессиональной подготовки детей. По результатам анкетирования организуется консультативная работа с родителями по согласованию интересов и склонностей детей, запросов родителей с требованиями, предъявляемыми к представителям той или иной профессии.

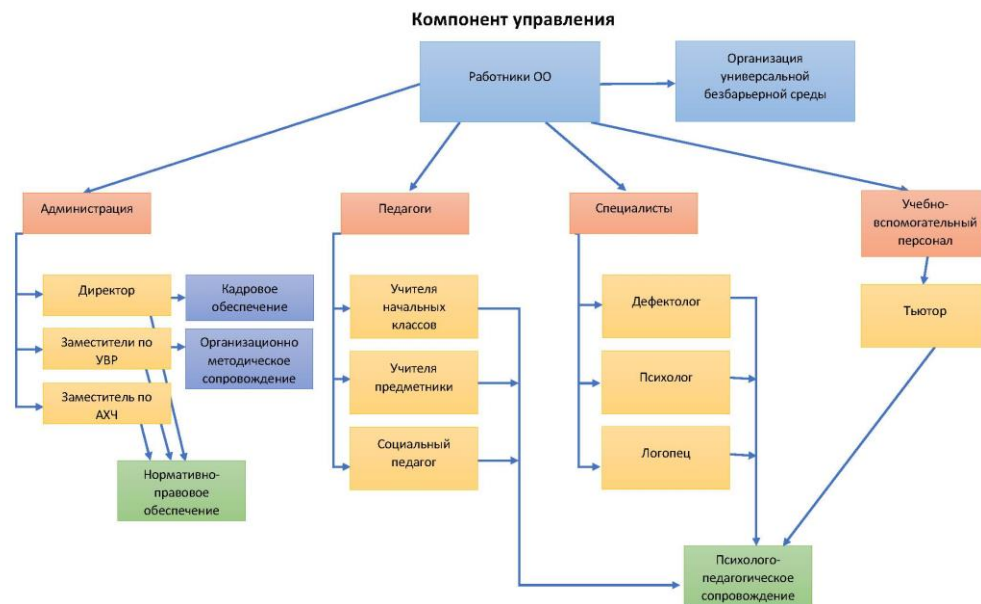
Педагогами основной школы внесены дополнения в рабочие программы учебных дисциплин с учетом профиля профориентации. Так, например, изучение определенных тем на уроках русского языка осуществляется с использованием текстов, знакомящих с особенностями той или иной профессии. При изучении математики в содержание занятий включены учебные задачи практической профессиональной направленности, например, по расчету расхода строительных материалов – краски, обоев и пр. при ремонте помещения. В содержание учебных занятий по физической культуре включены упражнения, направленные на развитие профессионально-важных физических качеств – силы, выносливости, координации движений, укрепление мышц живота, спины и пр. Особыми потенциальными возможностями для оказания практической помощи в профессиональном самоопределении школьников с интеллектуальными нарушениями обладает учебный предмет «Информатика и ИКТ». Изучая содержание раздела «Программное обеспечение» ребята учатся пользоваться текстовым редактором для составления резюме с помощью электронных шаблонов; создавать мультимедийные презентации, для представления своих творческих работ, в том числе профессиональнонаправленных. При изучении раздела «Поиск информации в сети Интернет» на практических занятиях информационным ресурсом для отработки умений по поиску необходимой информации становится «Ресурсная карта профессиональных образовательных учреждений Красноярского края».

Адаптация проектной технологии с учетом образовательных потребностей и возможностей обучающихся открывает большие перспективы для вовлечения детей в посильную социально-направленную деятельность, выстраивания эффективного взаимодействия педагогов и родителей обучающихся. Специфика образовательного процесса в классе инклюзивного обучения состоит в организации индивидуальных и групповых коррекционноразвивающих занятий для детей с особыми образовательными нуждами и введении дополнительных образовательных услуг для детей со стандартными образовательными потребностями.

Организация совместного обучения и воспитания детей с различными особенностями развития и их условно нормативных сверстников - двусторонний процесс, который включает, с одной стороны, включение ребенка в новое для него образовательное пространство, с другой - приспособление самого образовательного учреждения к включению в свое пространство «необычных» детей. Возникает новая социальная ситуация, при которой создаются новые механизмы взаимодействия, взаимоотношений и новых социальных связей. Предполагаем:

- ввести коррекционный компонент в вариативную часть учебного плана;
- разработать индивидуальные учебные планы для детей с ОВЗ, детей инвалидов на полугодие; ППк вправе вносить в него изменения по ходатайству педагогов, родителей (законных представителей);
- организовать индивидуальные и групповые коррекционно-развивающие занятия для детей с ОВЗ, детей-инвалидов;
- разработать индивидуальные листы обучения для обучающихся с ОВЗ;
- использовать дистанционное обучение как один из инструментов реализации компетентностного подхода в образовании;
- разработать систему объективной оценки (аттестации) уровня знаний умений и навыков, продвижения и развития ребенка в соответствии с различными уровнями сложности программного материала;
- способствовать развитию способностей обучающихся, в том числе с ОВЗ, детей-инвалидов через систему клубов, секций, студий и кружков, организацию общественно-полезной деятельности, в том числе социальной практики, используя возможности образовательных учреждений дополнительного образования;
- использовать в образовательном процессе современные научно обоснованные и достоверные коррекционные технологии, адекватные особым образовательным потребностям детей с ОВЗ, детей-инвалидов;
- организовать занятия лечебной физкультурой. Учебно-методическое сопровождение
- разработать критерии оценки знаний детей, в том числе с ОВЗ, которые учатся в общеобразовательных классах с инклюзивным обучением, с целью обеспечения планируемых результатов по достижению выпускником ФГОС;
- обеспечить удовлетворяющими особым образовательным потребностям детей, в том числе с ОВЗ учебниками, в том числе учебниками с электронными приложениями, являющимися их составной частью, соответствующей учебно-методической литературой и материалами по всем учебным предметам основной образовательной программы;
- внедрить программы внеурочной деятельности на всех уровнях образования;
- издать информационные материалы для родителей (законных представителей), детей и педагогов с научно-методическими рекомендациями.

Компонент управления



Участники образовательного процесса

Администрация	Участники образовательного процесса
	<p>Проектирование образовательного процесса с учетом разработки и реализации индивидуальной образовательной программы (ИОП) для детей с особыми образовательными потребностями, в том числе - детей с ОВЗ (детей-инвалидов):</p> <ul style="list-style-type: none"> • финансовое обеспечение реализации ИОП; • внесение изменений в существующие и разработка новых локальных нормативноправовых и регламентирующих документов (Устав школы, ООП НОО, приказы, положения и т. д.); • кадровое обеспечение реализации ИОП (наличие кадров, повышение квалификации, стимулирование); • обеспечение материально-технических условий (безбарьерной предметной образовательной среды, специального учебного оборудования, оборудования для использования тех или иных методов, приемов, технологий, информационно-коммуникативной среды); • поиск необходимых ресурсов, социальное партнерство (организация сотрудничества с ТПМПК, общественными организациями, учреждениями здравоохранения, социального обеспечения и др.); • организация мониторинга образовательной среды школы, анализ и оценка эффективности деятельности специалистов школы в направлении обучения и сопровождения детей с ОВЗ.

Учитель	<p>Проектирование образовательного процесса в инклюзивном классе с учетом реализации ИОП, создание условий для развития позитивных потенций каждого ребенка:</p> <ul style="list-style-type: none"> • участие в разработке индивидуальных образовательных программ; • разработка рабочих программ по предметным областям с учетом образовательных потребностей и возможностей обучающихся; • организация развивающей среды в классе; • создание и поддержка эмоциональнокомфортной атмосферы в классном коллективе, формирование у детей отношений сотрудничества, принятия; • формирование у всех обучающихся положительной учебной мотивации; • выстраивание содержания обучения в соответствии с образовательными потребностями и возможностями каждого обучающегося; • применение технологий обучения и воспитания, отвечающих задачам развития всех детей и Индивидуальных образовательных программ;
Педагог-психолог	<ul style="list-style-type: none"> - устанавливает актуальный уровень когнитивного развития ребенка, определяет зону ближайшего развития; - выявляет особенности эмоционально-волевой сферы, личностные особенности детей, характер взаимодействия со сверстниками, родителями и другими взрослыми; - определяет направление, характер и сроки коррекционно-развивающей работы с ребенком (детьми); - ставит и решает задачи гуманизации социальной микросреды, в которой обучается (или будет обучаться) ребенок; - помогает учителю и другим специалистам наладить конструктивное взаимодействие как с родителями ребенка с ОВЗ, так и родителями обучающихся инклюзивного класса;
	<ul style="list-style-type: none"> - повышает психологическую компетентность учителей, других специалистов, а также родителей; - проводит консультирование учителей и воспитателей, родителей учащихся; - совместно с координатором по инклюзии и (или) администрацией школы проводит работу по профилактике и преодолению конфликтных ситуаций и т. д.

Социальный педагог	<p>На основе социально-педагогической диагностики выявляет потребности ребенка и его семьи в сфере социальной поддержки, определяет направления помощи в адаптации ребенка в школе, собирает всю возможную информацию о «внешних» ресурсах для школьной команды, совместно с координатором по инклюзии устанавливает взаимодействие с учреждениями - партнерами в области социальной поддержки (Служба социальной защиты населения, органы опеки и др.), общественными организациями, защищающими права детей, права инвалидов, учреждениями дополнительного образования. Оказывает помощь родителям ребенка с ОВЗ в адаптации в школьном сообществе, в среде других родителей.</p>
Логопед	<ul style="list-style-type: none"> - устанавливает клинико-педагогический диагноз речевого нарушения; - разрабатывает программы или перспективные планы коррекционно-логопедического обучения детей, нуждающихся в логопедической помощи; - проводит групповые и индивидуальные занятия по коррекции нарушений устной и письменной речи учащихся (с использованием программного материала учебных дисциплин гуманитарного цикла); - совместно с учителем инклюзивного класса, дефектологом, тьютором проводит работу, основной целью которой является соблюдение в классе правильного речевого режима, обогащение и систематизация словарного запаса учащихся в соответствии с учебными предметами, развитие коммуникативных умений; - проводит консультативную и просветительскую работу с учителями и родителями учащихся.
Тьютор	<p>Непосредственное сопровождение ребенка (детей) с ОВЗ в течение учебного дня - на фронтальных и (если есть необходимость) индивидуальных занятиях, во время перемены, выполнения тех или иных режимных моментов. Помощь самому ребенку, его родителям, учителю и другим участникам образовательного процесса в адаптации в новой среде, формировании учебных навыков, навыков адаптивного поведения.</p>

Нормативно-правовое обеспечение

В основе предполагаемой модели инклюзивного образования лежат документы, фиксирующие

- международно-правовые нормы;
- Законы РФ, закрепляющие равные права на образование;
- Краевые законы;
- Локальные акты образовательного учреждения.

Рефлексивно-оценочный компонент

Необходимым организационным условием инклюзивного образования является проведение мониторинговых исследований. Полученные результаты позволяют обеспечивать комплексную оценку проводимой работе, выявлять и своевременно разрешать, возникающие проблемы.



В качестве приоритетных критериев для оценки результативности деятельности по созданию инклюзивной образовательной среды в учреждении необходимо выделить следующие:

□ наличие реализуемых программ, предполагающих преемственность общего и профессионального образования для обучающихся с ОВЗ;

□ готовность и способность педагогов работать в условиях инклюзивного образования, развивать и совершенствовать необходимые профессиональные компетенции;

□ своевременность прохождения педагогами дополнительного профессионального образования по программам инклюзивной направленности;

□ увеличение численности детей с ОВЗ, участвующих в профессионально-направленных конкурсах, мероприятиях творческой и спортивной направленности (не менее 80 % от общей численности детей с ОВЗ);

□ эффективное разрешение конфликтных ситуаций; снижение количества (отсутствие) конфликтных ситуаций, возникающих на почве нетерпимого отношения к особенностям детей с ОВЗ;

□ участие родителей в реализации инклюзивной образовательной деятельности, через коллегиальные органы управления, родительские объединения; увеличение количества мероприятий воспитательной направленности, волонтерских акций, социальных проектов и пр., организованных и проведенных с участием родителей (законных представителей);

□ обобщение и распространение позитивных результатов инклюзивной практики учреждения через СМИ, официальный информационный сайт образовательной организации.

Ожидаемые результаты

- создание «безбарьерной» образовательной и социальной среды инклюзивного образования, ориентированного на принципы принятия и взаимопомощи;
- обеспечение доступности, повышение качества и эффективности образования детей, в том числе с ОВЗ, детей-инвалидов через совершенствование учебного процесса;
- формирование у всех участников образовательного процесса инклюзивной компетенции;
- создание надлежащих (нормативно-правовых, материально-технических, учебно-методических и т.д.) условий для функционирования и развития инклюзивного образования в ОУ;
- подготовка достаточного количества квалифицированных педагогических кадров, владеющих методиками инклюзивного обучения, создание системы повышения их профессионального мастерства.
- сплочение ученического коллектива, развитие навыков сотрудничества, взаимодействия и взаимопомощи;
- ориентация воспитательной системы учреждения на формирование и развитие толерантного восприятия и отношений участников образовательного процесса.

Предположительные показатели и процедуры оценки ожидаемых результатов

Показатели	Процедуры
<p>Удовлетворенность деятельностью ОУ всех участников образовательного процесса</p>	<p>методика изучения удовлетворенности жизнедеятельностью в ОУ учащихся, родителей и учителей (Е.Н.Степанов, А.А.Андреев)</p>
<p>Количество учащихся, нуждающихся в создании специальных условий для освоения ими ООП школы</p>	<p>социометрия, анкетирование, контрольные срезы, результаты ППк</p>
<p>Количество учащихся, в том числе с ОВЗ, освоивших ООП</p>	<p>внешний и внутренний мониторинг успеваемости и качества образования</p>
<p>Состояние образовательной среды</p>	<ul style="list-style-type: none"> - Обеспечение доступности - оснащение ОУ специализированным оборудованием и учебно-методическими комплектами - общее количество детей с ОВЗ